

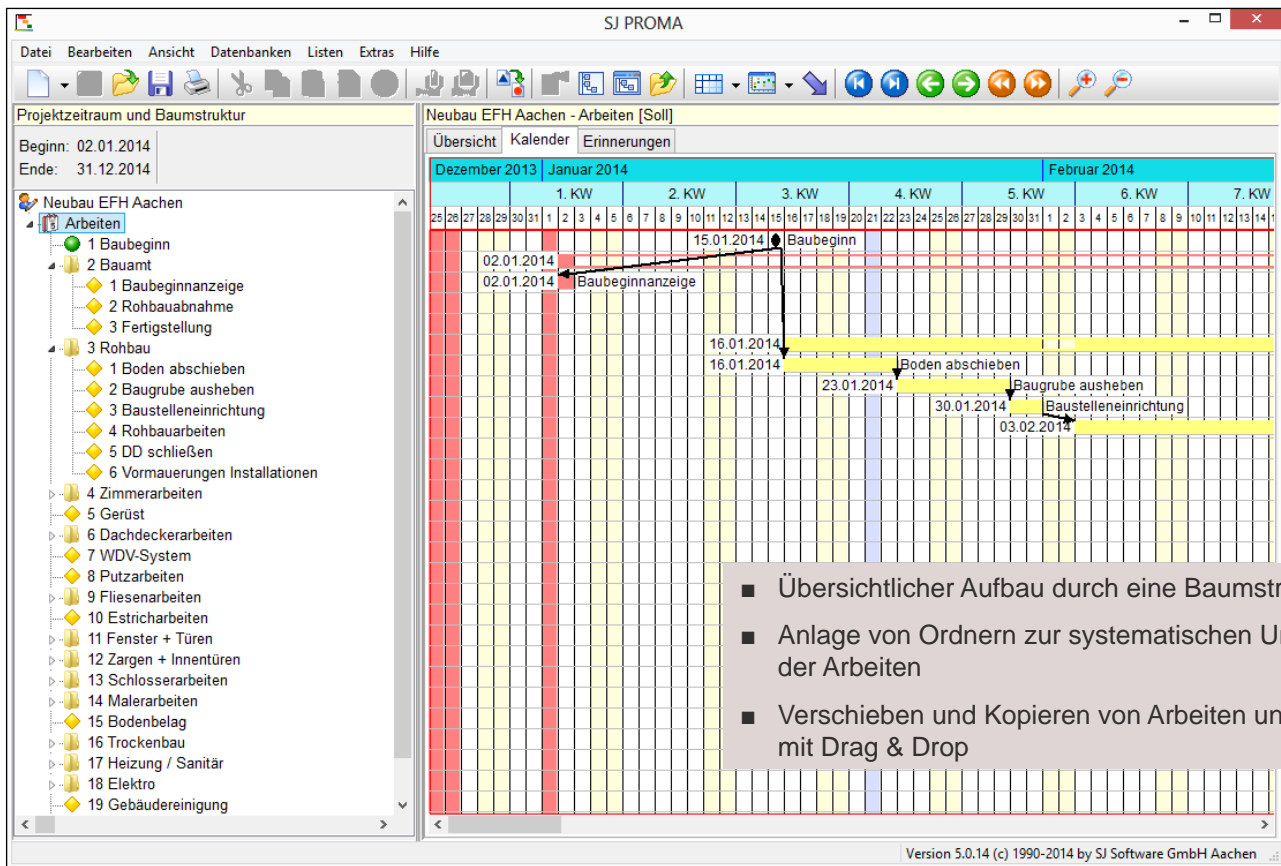
SJ PROMA

Bauzeitenpläne / Projekt- und Terminplanung

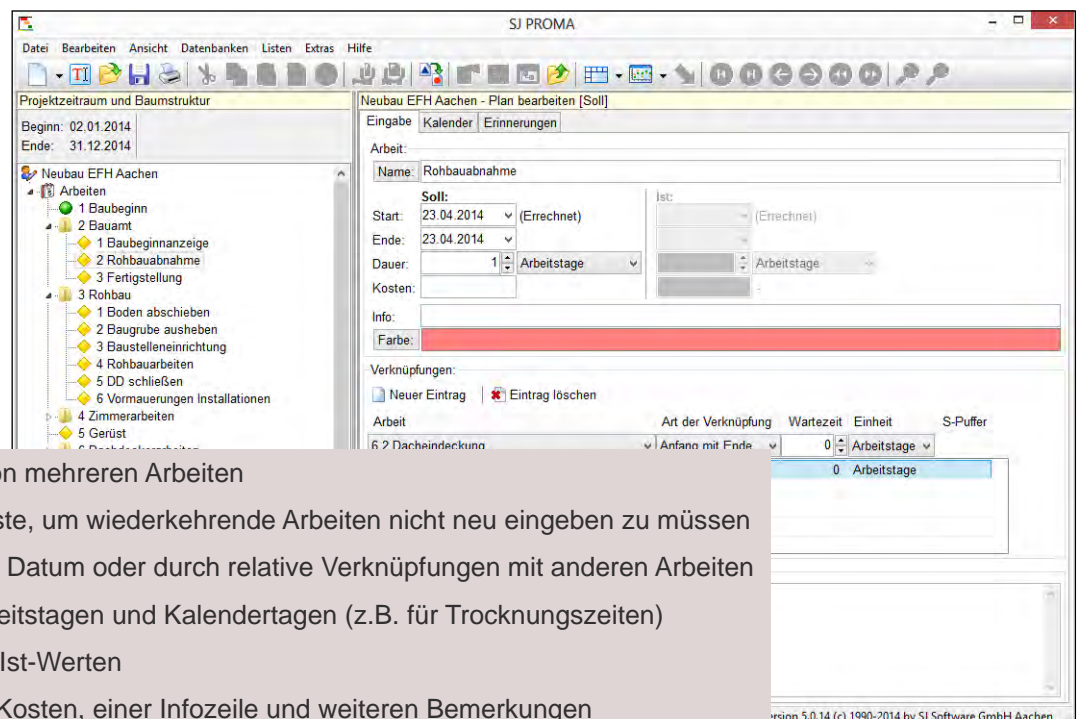
Mit allen wichtigen Funktionen für eine komfortable Terminplanung



Programmaufbau



Arbeiten



- Gleichzeitiges Anlegen von mehreren Arbeiten
- Zugriff auf eine Arbeitsliste, um wiederkehrende Arbeiten nicht neu eingeben zu müssen
- Start einer Arbeit über ein Datum oder durch relative Verknüpfungen mit anderen Arbeiten
- Eingabe der Dauer in Arbeitstagen und Kalendertagen (z.B. für Trocknungszeiten)
- Verwaltung von Soll- und Ist-Werten
- Zusätzliche Eingabe von Kosten, einer Infozeile und weiteren Bemerkungen
- Farbauswahl speziell für jede Arbeit

Übersichtsliste

The screenshot shows the 'Übersichtsliste' (Overview List) in the SJ PROMA software. The interface includes a menu bar (Datei, Bearbeiten, Ansicht, Datenbanken, Listen, Extras, Hilfe), a toolbar, and a project tree on the left. The main area displays a table with the following columns: Nr., Name, S-Start, S-Ende, Soll, Einheit, I-Start, I-Ende, Ist, Einheit, Diff..., and Verknüpfungen. The table lists various construction tasks such as 'SUMME ARBEITEN', 'Baubeginn', 'Rohbau', 'Zimmerarbeiten', 'Fliesenarbeiten', 'Estricharbeiten', 'Fenster + Türen', 'Heizung / Sanitär', 'Elektro', 'Gebäudereinigung', 'Außenanlagen', and 'Fertigstellung'.

- Zusätzliche Übersicht in einer Tabelle mit allen wichtigen Informationen
- Mit einem Doppelklick wird der Eingabedialog für die gewünschte Arbeit direkt geöffnet
- Mit Ausdruck und Export nach Microsoft Excel

Ausdruck

The screenshot shows the 'Ausdruck' (Print) dialog box. It contains several sections for configuring the print job:

- Bürozeile:** SJ Software GmbH Aachen
- Weitere Kopfzeile:** (empty)
- Ausdruck:** Plan (Soll/Ist mit Soll-Verknüpfung)
- Drucker:** Adobe PDF
- Allgemeines:**
 - Zeitraum von: 02.01.2014 bis: 31.12.2014
 - Sortieren nach: Start
 - Ebenentiefe: 5
 - Arbeit von: 2 Bauamt
 - Arbeit bis: 21.3 Übergabe an Erwerber
 - Monate je Seite: 9
 - Auf eine Seite drucken
 - Tageszeile drucken
 - Verknüpfungen drucken
- Tabelle:**
 - links, nur auf erster Seite
 - links, auf jeder Seite
 - links und rechts
 - rechts, nur auf letzter Seite
 - rechts, auf jeder Seite
 - nur Tabelle drucken
- Tabellenspalten:**
 - Nummer
 - Name
 - Start
 - Ende
 - Dauer
 - Einheit
 - Diff. Dauer
 - Verknüpfung
 - Kosten
 - Diff. Kosten
 - Info
- Vor dem Balken:**
 - Nichts
 - Name
 - Info
 - Start
 - Ende
 - Nr.
 - Verkn.
- Im Balken:**
 - Nichts
 - Name
 - Info
 - Start
 - Ende
 - Nr.
 - Verkn.
- Hinter dem Balken:**
 - Nichts
 - Name
 - Info
 - Start
 - Ende
 - Nr.
 - Verkn.
- Sonstiges:**
 - Nr. der ersten Seite: 1
 - Linienstärke: 1
 - Datum: 21.01.2014

Footnote: ert, d.h. sie gelten für alle Pläne. Alle anderen Einstellungen wirken sich nur lokal auf den große automatisch ermittelt.

- Ausdruck des gesamten Balkenplans oder nur der Übersichtsliste
- Auswahl des Zeitraums
- Sortierung nach allen vorhandenen Informationen
- Auswahl der Ebenentiefe
- Auswahl der Arbeiten
- Ausdruck des gesamten Plans auf die eingestellte Papiergröße
- Positionierung der Tabelle an die gewünschte Stelle
- Auswahl der gewünschten Tabellenspalten
- Einstellbare Informationen vor, im und hinter den Balken
- Auswahl und Positionierung eines eigenen Logos
- Seitenvorschau



Allgemeine Informationen

SJ PROMA

SJ PROMA ist ein Programm zur Erstellung von Bauzeitenplänen und zur allgemeinen Projekt- und Terminplanung.

Es ist einfach zu bedienen und trotzdem sind alle wichtigen Funktionen für eine komfortable Zeitplanung enthalten.

Das Programm ist seit 1990 im Einsatz.



Preise

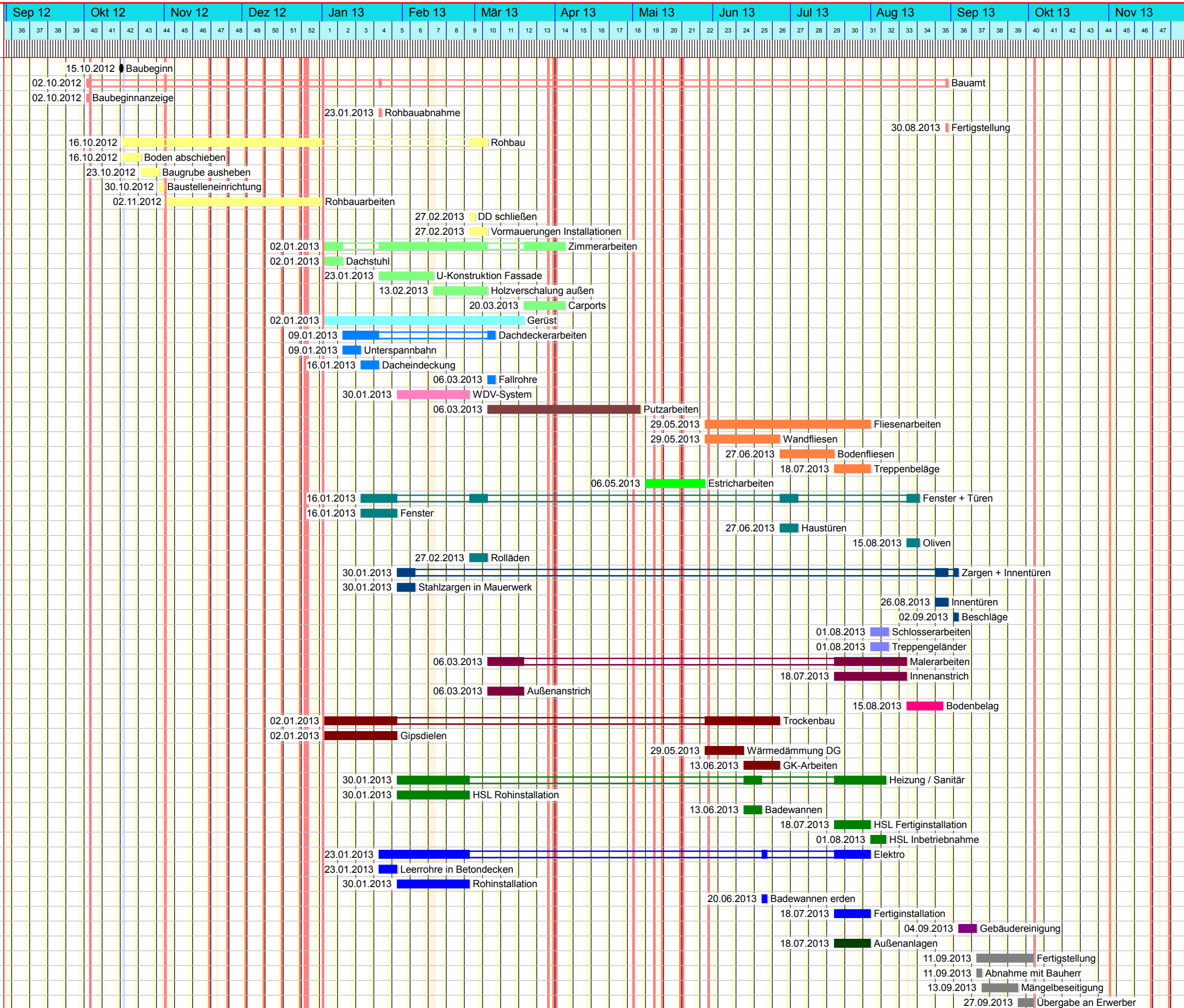
| | Erste Lizenz | Je weitere Lizenz |
|------------------------|--------------|-------------------|
| Neukauf | 165,00 € | 41,25 € |
| Update von Version 4.0 | 75,00 € | 18,75 € |
| Update von Version 3.0 | 150,00 € | 37,50 € |

SJ Programmgruppe

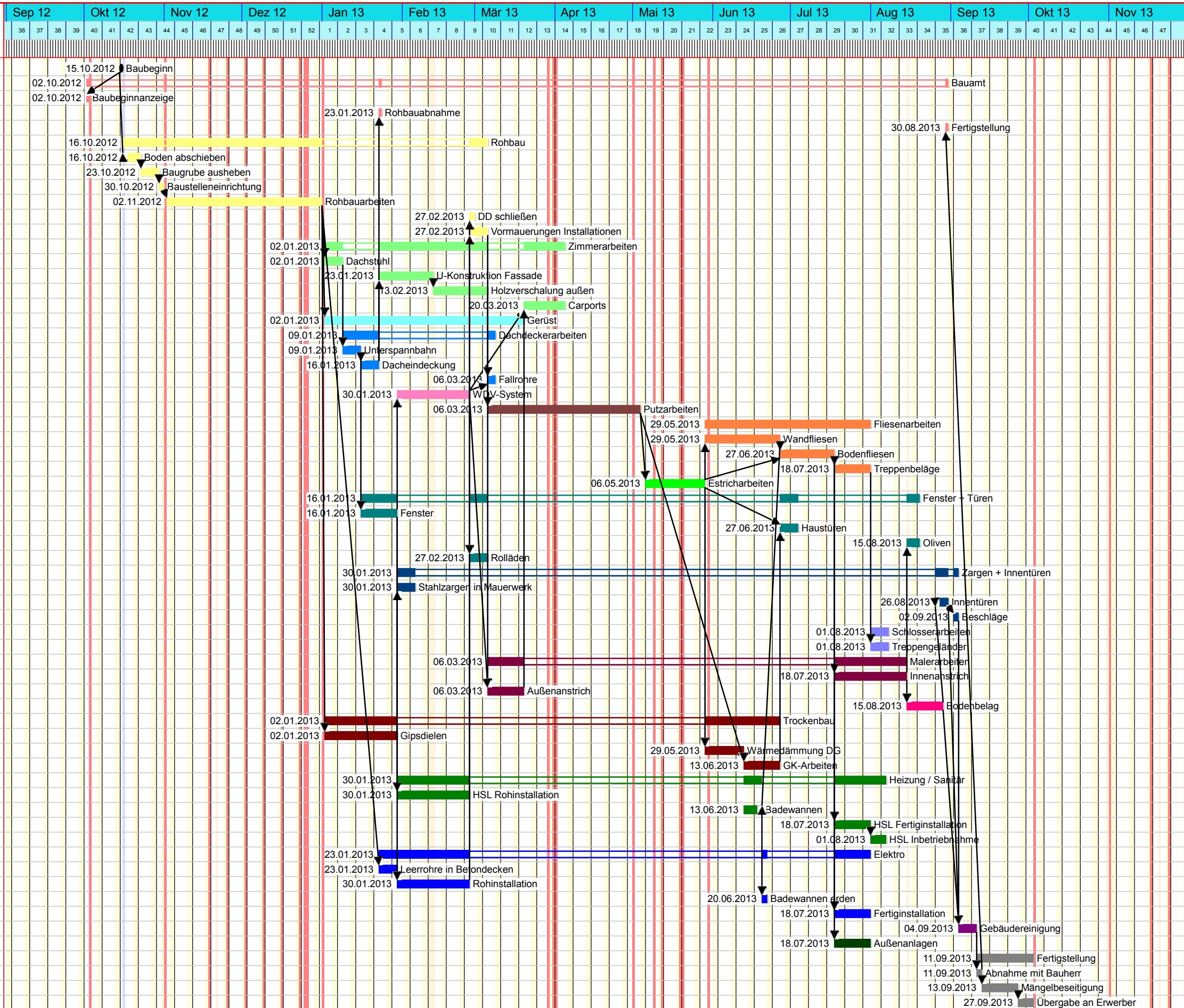
Die SJ Software GmbH entwickelt seit 1989 Softwarelösungen für den Architektur-, Ingenieur- und Baubereich. Gegründet wurde die Firma vom Architekturbüro Jasper und Ingenieurbüro Schlösser. Weltweit arbeiten über 11.000 Büros mit unserer Software.

Neben SJ PROMA bietet SJ Software weitere Programme um Ihre Projekte optimal abwickeln zu können. Projektverwaltung, Kostenermittlungen, Ausschreibung/Vergabe/Abrechnung, Formulare zur Baugenehmigung, Bautagebücher und Bauzeitenpläne: SJ Software bietet Ihnen alle notwendigen Werkzeuge.

- SJ OFFICE
- SJ AVA
- SJ FORMA
- SJ BAUTA
- SJ KOSMA
- SJ PROMA



| Nr. | Name: | S-Start: | S-Ende: | AT |
|------|------------------------------|------------|------------|-------|
| 1 | Baubeginn | 15.10.2012 | | |
| 2 | Bauamt | 02.10.2012 | 30.08.2013 | 3 AT |
| 2.1 | Baubeginnanzeige | 02.10.2012 | 02.10.2012 | 1 AT |
| 2.2 | Rohbauabnahme | 23.01.2013 | 23.01.2013 | 1 AT |
| 2.3 | Fertigstellung | 30.08.2013 | 30.08.2013 | 1 AT |
| 3 | Rohbau | 16.10.2012 | 05.03.2013 | 57 AT |
| 3.1 | Boden abschieben | 16.10.2012 | 22.10.2012 | 5 AT |
| 3.2 | Baugrube ausheben | 23.10.2012 | 29.10.2012 | 5 AT |
| 3.3 | Baustelleneinrichtung | 30.10.2012 | 31.10.2012 | 2 AT |
| 3.4 | Rohbauarbeiten | 02.11.2012 | 31.12.2012 | 40 AT |
| 3.5 | DD schließen | 27.02.2013 | 28.02.2013 | 2 AT |
| 3.6 | Vormauerungen Installationen | 27.02.2013 | 05.03.2013 | 5 AT |
| 4 | Zimmerarbeiten | 02.01.2013 | 04.04.2013 | 45 AT |
| 4.1 | Dachstuhl | 02.01.2013 | 08.01.2013 | 5 AT |
| 4.2 | U-Konstruktion Fassade | 23.01.2013 | 12.02.2013 | 15 AT |
| 4.3 | Holzverschalung außen | 13.02.2013 | 05.03.2013 | 15 AT |
| 4.4 | Carports | 20.03.2013 | 04.04.2013 | 10 AT |
| 5 | Gerüst | 02.01.2013 | 19.03.2013 | 55 AT |
| 6 | Dachdeckerarbeiten | 09.01.2013 | 08.03.2013 | 13 AT |
| 6.1 | Unterspannbahn | 09.01.2013 | 15.01.2013 | 5 AT |
| 6.2 | Dacheindeckung | 16.01.2013 | 22.01.2013 | 5 AT |
| 6.3 | Fallrohre | 06.03.2013 | 08.03.2013 | 3 AT |
| 7 | WDV-System | 30.01.2013 | 26.02.2013 | 20 AT |
| 8 | Putzarbeiten | 06.03.2013 | 03.05.2013 | 40 AT |
| 9 | Fliesenarbeiten | 29.05.2013 | 31.07.2013 | 45 AT |
| 9.1 | Wandfliesen | 29.05.2013 | 26.06.2013 | 20 AT |
| 9.2 | Bodenfliesen | 27.06.2013 | 17.07.2013 | 15 AT |
| 9.3 | Treppenbeläge | 18.07.2013 | 31.07.2013 | 10 AT |
| 10 | Estricharbeiten | 06.05.2013 | 28.05.2013 | 15 AT |
| 11 | Fenster + Türen | 16.01.2013 | 19.08.2013 | 23 AT |
| 11.1 | Fenster | 16.01.2013 | 29.01.2013 | 10 AT |
| 11.2 | Haustüren | 27.06.2013 | 03.07.2013 | 5 AT |
| 11.3 | Oliven | 15.08.2013 | 19.08.2013 | 3 AT |
| 11.4 | Rolläden | 27.02.2013 | 05.03.2013 | 5 AT |
| 12 | Zargen + Innentüren | 30.01.2013 | 03.09.2013 | 12 AT |
| 12.1 | Stahlzargen in Mauerwerk | 30.01.2013 | 05.02.2013 | 5 AT |
| 12.2 | Innentüren | 26.08.2013 | 30.08.2013 | 5 AT |
| 12.3 | Beschläge | 02.09.2013 | 03.09.2013 | 2 AT |
| 13 | Schlosserarbeiten | 01.08.2013 | 07.08.2013 | 5 AT |
| 13.1 | Treppengeländer | 01.08.2013 | 07.08.2013 | 5 AT |
| 14 | Malerarbeiten | 06.03.2013 | 14.08.2013 | 30 AT |
| 14.1 | Innenanstrich | 18.07.2013 | 14.08.2013 | 20 AT |
| 14.2 | Außenanstrich | 06.03.2013 | 19.03.2013 | 10 AT |
| 15 | Bodenbelag | 15.08.2013 | 28.08.2013 | 10 AT |
| 16 | Trockenbau | 02.01.2013 | 26.06.2013 | 40 AT |
| 16.1 | Gipsdielen | 02.01.2013 | 29.01.2013 | 20 AT |
| 16.2 | Wärmedämmung DG | 29.05.2013 | 12.06.2013 | 10 AT |
| 16.3 | GK-Arbeiten | 13.06.2013 | 26.06.2013 | 10 AT |
| 17 | Heizung / Sanitär | 30.01.2013 | 06.08.2013 | 39 AT |
| 17.1 | HSL Rohinstallation | 30.01.2013 | 26.02.2013 | 20 AT |
| 17.2 | Badewannen | 13.06.2013 | 19.06.2013 | 5 AT |
| 17.3 | HSL Fertiginstallation | 18.07.2013 | 31.07.2013 | 10 AT |
| 17.4 | HSL Inbetriebnahme | 01.08.2013 | 06.08.2013 | 4 AT |
| 18 | Elektro | 23.01.2013 | 31.07.2013 | 37 AT |
| 18.1 | Leerrohre in Betondecken | 23.01.2013 | 29.01.2013 | 5 AT |
| 18.2 | Rohinstallation | 30.01.2013 | 26.02.2013 | 20 AT |
| 18.3 | Badewannen erden | 20.06.2013 | 21.06.2013 | 2 AT |
| 18.4 | Fertiginstallation | 18.07.2013 | 31.07.2013 | 10 AT |
| 19 | Gebäudereinigung | 04.09.2013 | 10.09.2013 | 5 AT |
| 20 | Außenanlagen | 18.07.2013 | 31.07.2013 | 10 AT |
| 21 | Fertigstellung | 11.09.2013 | 02.10.2013 | 16 AT |
| 21.1 | Abnahme mit Bauherr | 11.09.2013 | 12.09.2013 | 2 AT |
| 21.2 | Mängelbeseitigung | 13.09.2013 | 26.09.2013 | 10 AT |
| 21.3 | Übergabe an Erwerber | 27.09.2013 | 02.10.2013 | 4 AT |



| Nr. | Name | S-Start | S-Ende | Soll | Einheit | I-Start | I-Ende | Ist | Einheit | Differenz | Dauer | Verknüpfungen |
|------|------------------------------|------------|------------|------|---------|------------|------------|-----|---------|-----------|-------|---------------|
| *** | SUMME ARBEITEN | 02.10.2012 | 02.10.2013 | 244 | AT | 02.10.2012 | 02.10.2013 | 244 | AT | | | |
| 1 | Baubeginn | 15.10.2012 | | | | 15.10.2012 | | | | | | |
| 2 | Bauamt | 02.10.2012 | 30.08.2013 | 3 | AT | 02.10.2012 | 30.08.2013 | 3 | AT | | | |
| 2.1 | Baubeginnanzeige | 02.10.2012 | 02.10.2012 | 1 | AT | 02.10.2012 | 02.10.2012 | 1 | AT | | | 1 |
| 2.2 | Rohbauabnahme | 23.01.2013 | 23.01.2013 | 1 | AT | 23.01.2013 | 23.01.2013 | 1 | AT | | | 6.2 |
| 2.3 | Fertigstellung | 30.08.2013 | 30.08.2013 | 1 | AT | 30.08.2013 | 30.08.2013 | 1 | AT | | | 21.1 |
| 3 | Rohbau | 16.10.2012 | 05.03.2013 | 57 | AT | 16.10.2012 | 05.03.2013 | 57 | AT | | | |
| 3.1 | Boden abschieben | 16.10.2012 | 22.10.2012 | 5 | AT | 16.10.2012 | 22.10.2012 | 5 | AT | | | 1 |
| 3.2 | Baugrube ausheben | 23.10.2012 | 29.10.2012 | 5 | AT | 23.10.2012 | 29.10.2012 | 5 | AT | | | 3.1 |
| 3.3 | Baustelleneinrichtung | 30.10.2012 | 31.10.2012 | 2 | AT | 30.10.2012 | 31.10.2012 | 2 | AT | | | 3.2 |
| 3.4 | Rohbauarbeiten | 02.11.2012 | 31.12.2012 | 40 | AT | 02.11.2012 | 31.12.2012 | 40 | AT | | | 3.3 |
| 3.5 | DD schließen | 27.02.2013 | 28.02.2013 | 2 | AT | 27.02.2013 | 28.02.2013 | 2 | AT | | | 17.1, 18.2 |
| 3.6 | Vormauerungen Installationen | 27.02.2013 | 05.03.2013 | 5 | AT | 27.02.2013 | 05.03.2013 | 5 | AT | | | 17.1 |
| 4 | Zimmerarbeiten | 02.01.2013 | 04.04.2013 | 45 | AT | 02.01.2013 | 04.04.2013 | 45 | AT | | | |
| 4.1 | Dachstuhl | 02.01.2013 | 08.01.2013 | 5 | AT | 02.01.2013 | 08.01.2013 | 5 | AT | | | 3.4 |
| 4.2 | U-Konstruktion Fassade | 23.01.2013 | 12.02.2013 | 15 | AT | 23.01.2013 | 12.02.2013 | 15 | AT | | | 6.2 |
| 4.3 | Holzverschalung außen | 13.02.2013 | 05.03.2013 | 15 | AT | 13.02.2013 | 05.03.2013 | 15 | AT | | | 4.2 |
| 4.4 | Carports | 20.03.2013 | 04.04.2013 | 10 | AT | 20.03.2013 | 04.04.2013 | 10 | AT | | | 7, 14.2 |
| 5 | Gerüst | 02.01.2013 | 19.03.2013 | 55 | AT | 02.01.2013 | 19.03.2013 | 55 | AT | | | 3.4 |
| 6 | Dachdeckerarbeiten | 09.01.2013 | 08.03.2013 | 13 | AT | 09.01.2013 | 08.03.2013 | 13 | AT | | | |
| 6.1 | Unterspannbahn | 09.01.2013 | 15.01.2013 | 5 | AT | 09.01.2013 | 15.01.2013 | 5 | AT | | | 4.1 |
| 6.2 | Dacheindeckung | 16.01.2013 | 22.01.2013 | 5 | AT | 16.01.2013 | 22.01.2013 | 5 | AT | | | 6.1 |
| 6.3 | Fallrohre | 06.03.2013 | 08.03.2013 | 3 | AT | 06.03.2013 | 08.03.2013 | 3 | AT | | | 4.3, 7 |
| 7 | WDV-System | 30.01.2013 | 26.02.2013 | 20 | AT | 30.01.2013 | 26.02.2013 | 20 | AT | | | 11.1 |
| 8 | Putzarbeiten | 06.03.2013 | 03.05.2013 | 40 | AT | 06.03.2013 | 03.05.2013 | 40 | AT | | | 3.6 |
| 9 | Fliesenarbeiten | 29.05.2013 | 31.07.2013 | 45 | AT | 29.05.2013 | 31.07.2013 | 45 | AT | | | |
| 9.1 | Wandfliesen | 29.05.2013 | 26.06.2013 | 20 | AT | 29.05.2013 | 26.06.2013 | 20 | AT | | | 10 |
| 9.2 | Bodenfliesen | 27.06.2013 | 17.07.2013 | 15 | AT | 27.06.2013 | 17.07.2013 | 15 | AT | | | 9.1, 10 |
| 9.3 | Treppenbeläge | 18.07.2013 | 31.07.2013 | 10 | AT | 18.07.2013 | 31.07.2013 | 10 | AT | | | 9.2 |
| 10 | Estricharbeiten | 06.05.2013 | 28.05.2013 | 15 | AT | 06.05.2013 | 28.05.2013 | 15 | AT | | | 8 |
| 11 | Fenster + Türen | 16.01.2013 | 19.08.2013 | 23 | AT | 16.01.2013 | 19.08.2013 | 23 | AT | | | |
| 11.1 | Fenster | 16.01.2013 | 29.01.2013 | 10 | AT | 16.01.2013 | 29.01.2013 | 10 | AT | | | 6.1 |

| | | | | | | | | | | |
|------|--------------------------|------------|------------|----|----|------------|------------|----|----|----------------|
| 11.2 | Haustüren | 27.06.2013 | 03.07.2013 | 5 | AT | 27.06.2013 | 03.07.2013 | 5 | AT | 10, 16.3 |
| 11.3 | Oliven | 15.08.2013 | 19.08.2013 | 3 | AT | 15.08.2013 | 19.08.2013 | 3 | AT | 14.1 |
| 11.4 | Rolläden | 27.02.2013 | 05.03.2013 | 5 | AT | 27.02.2013 | 05.03.2013 | 5 | AT | 7 |
| 12 | Zargen + Innentüren | 30.01.2013 | 03.09.2013 | 12 | AT | 30.01.2013 | 03.09.2013 | 12 | AT | |
| 12.1 | Stahlzargen in Mauerwerk | 30.01.2013 | 05.02.2013 | 5 | AT | 30.01.2013 | 05.02.2013 | 5 | AT | 16.1 |
| 12.2 | Innentüren | 26.08.2013 | 30.08.2013 | 5 | AT | 26.08.2013 | 30.08.2013 | 5 | AT | 15 |
| 12.3 | Beschläge | 02.09.2013 | 03.09.2013 | 2 | AT | 02.09.2013 | 03.09.2013 | 2 | AT | 12.2 |
| 13 | Schlosserarbeiten | 01.08.2013 | 07.08.2013 | 5 | AT | 01.08.2013 | 07.08.2013 | 5 | AT | |
| 13.1 | Treppengeländer | 01.08.2013 | 07.08.2013 | 5 | AT | 01.08.2013 | 07.08.2013 | 5 | AT | 9.3 |
| 14 | Malerarbeiten | 06.03.2013 | 14.08.2013 | 30 | AT | 06.03.2013 | 14.08.2013 | 30 | AT | |
| 14.1 | Innenanstrich | 18.07.2013 | 14.08.2013 | 20 | AT | 18.07.2013 | 14.08.2013 | 20 | AT | 9.2 |
| 14.2 | Außenanstrich | 06.03.2013 | 19.03.2013 | 10 | AT | 06.03.2013 | 19.03.2013 | 10 | AT | 4.3, 7 |
| 15 | Bodenbelag | 15.08.2013 | 28.08.2013 | 10 | AT | 15.08.2013 | 28.08.2013 | 10 | AT | 14.1 |
| 16 | Trockenbau | 02.01.2013 | 26.06.2013 | 40 | AT | 02.01.2013 | 26.06.2013 | 40 | AT | |
| 16.1 | Gipsdielen | 02.01.2013 | 29.01.2013 | 20 | AT | 02.01.2013 | 29.01.2013 | 20 | AT | 3.4 |
| 16.2 | Wärmedämmung DG | 29.05.2013 | 12.06.2013 | 10 | AT | 29.05.2013 | 12.06.2013 | 10 | AT | 10 |
| 16.3 | GK-Arbeiten | 13.06.2013 | 26.06.2013 | 10 | AT | 13.06.2013 | 26.06.2013 | 10 | AT | 8, 16.2 |
| 17 | Heizung / Sanitär | 30.01.2013 | 06.08.2013 | 39 | AT | 30.01.2013 | 06.08.2013 | 39 | AT | |
| 17.1 | HSL Rohinstallation | 30.01.2013 | 26.02.2013 | 20 | AT | 30.01.2013 | 26.02.2013 | 20 | AT | 11.1 |
| 17.2 | Badewannen | 13.06.2013 | 19.06.2013 | 5 | AT | 13.06.2013 | 19.06.2013 | 5 | AT | 9.1 |
| 17.3 | HSL Fertiginstallation | 18.07.2013 | 31.07.2013 | 10 | AT | 18.07.2013 | 31.07.2013 | 10 | AT | 9.2 |
| 17.4 | HSL Inbetriebnahme | 01.08.2013 | 06.08.2013 | 4 | AT | 01.08.2013 | 06.08.2013 | 4 | AT | 17.3 |
| 18 | Elektro | 23.01.2013 | 31.07.2013 | 37 | AT | 23.01.2013 | 31.07.2013 | 37 | AT | |
| 18.1 | Leerrohre in Betondecken | 23.01.2013 | 29.01.2013 | 5 | AT | 23.01.2013 | 29.01.2013 | 5 | AT | 3.4 |
| 18.2 | Rohinstallation | 30.01.2013 | 26.02.2013 | 20 | AT | 30.01.2013 | 26.02.2013 | 20 | AT | 11.1 |
| 18.3 | Badewannen erden | 20.06.2013 | 21.06.2013 | 2 | AT | 20.06.2013 | 21.06.2013 | 2 | AT | 17.2 |
| 18.4 | Fertiginstallation | 18.07.2013 | 31.07.2013 | 10 | AT | 18.07.2013 | 31.07.2013 | 10 | AT | 9.2 |
| 19 | Gebäudereinigung | 04.09.2013 | 10.09.2013 | 5 | AT | 04.09.2013 | 10.09.2013 | 5 | AT | 12.2, 12.3, 15 |
| 20 | Außenanlagen | 18.07.2013 | 31.07.2013 | 10 | AT | 18.07.2013 | 31.07.2013 | 10 | AT | 9.2 |
| 21 | Fertigstellung | 11.09.2013 | 02.10.2013 | 16 | AT | 11.09.2013 | 02.10.2013 | 16 | AT | |
| 21.1 | Abnahme mit Bauherr | 11.09.2013 | 12.09.2013 | 2 | AT | 11.09.2013 | 12.09.2013 | 2 | AT | 19 |
| 21.2 | Mängelbeseitigung | 13.09.2013 | 26.09.2013 | 10 | AT | 13.09.2013 | 26.09.2013 | 10 | AT | 21.1 |
| 21.3 | Übergabe an Erwerber | 27.09.2013 | 02.10.2013 | 4 | AT | 27.09.2013 | 02.10.2013 | 4 | AT | 21.2 |



Frage: Wie lade und installiere ich das Programm aus dem Internet? Hinweis: Die Freischaltung erfolgt über eine Registrierungsnummer.

- öffnen Sie unsere Homepage: www.sj-software.de
- führen Sie den Mauszeiger auf das gewünschte Programm und klicken dann auf Download
- wenn Sie den Unterschied zwischen der StandAlone- und der Office-Version noch nicht kennen, sollten Sie den ersten Eintrag anklicken und diese Seite lesen
- klicken Sie jetzt auf die gewünschte Version und speichern die Installationsdatei auf Ihre Festplatte
- in Abhängigkeit von Ihrem Internet-Browser können Sie den Speicherordner entweder auswählen oder die Installationsdatei wird automatisch im Downloadordner gespeichert
- starten Sie die Installation mit einem Doppelklick auf unsere Installationsdatei
- jetzt wird die Installation gestartet folgen Sie den Anweisungen
- wir empfehlen Ihnen keine Änderungen bei der Installation vorzunehmen
- nach der Installation können Sie das Programm direkt vom Desktop starten

Tipps:

- Bitte drucken Sie beim Programmstart die Kurzeinweisung. Diese ist für einen Schnelleinstieg sehr empfehlenswert. Ebenfalls sind die Online-Filme auf unserer Homepage sehr hilfreich.
- Wenn Sie sich später zum Kauf unserer Software entscheiden, sollten Sie die Installationsdatei zusätzlich auf einem USB-Stick speichern. Dann können Sie Ihre erworbene Version jederzeit auf einem neuen Computer installieren.

Bestellung:

- Wenn Sie das Programm bei uns bestellen wollen, brauchen Sie beim Programmstart nur auf den Button **<Bestellung>** zu klicken. Jetzt öffnet sich ein kleines Bestellprogramm, in dem Sie die gewünschten Programme und Datenbanken auswählen können, die Sie bestellen möchten.
- Nach der Auswahl müssen Sie unten auf den Button **<Weiter zur Bestellung>** klicken. Hier können Sie Ihre Auswahl und die Kosten überprüfen und Ihre Bestellung per Fax oder E-Mail abschicken.
- Wir senden Ihnen dann die notwendigen Registrierungsnummern per Fax oder E-Mail.

Registrierung:

- Falls Sie das Programm bereits bestellt haben und nur eine neue Registrierungsnummer benötigen, können Sie ebenfalls auf den Button **<Bestellung>** klicken.
- Links unten in der Baumstruktur gibt es den Eintrag **<Anforderung neuer Registrierungsnummern>**.
- Hier können Sie per E-Mail oder Fax die neuen Registrierungsnummern anfordern.

Frage: Wie installiere ich die SJ-Programme im Netzwerk?

Wenn Sie in einem Netzwerk arbeiten und unsere Software auf mehreren Rechnern einsetzen möchten, haben Sie zwei Möglichkeiten:

1. Installation auf einem Server oder einem zentralen Computer (sehr empfehlenswert)

- Installieren Sie unsere Software direkt auf den Server (Client/Server Netzwerk) oder auf einen zentral genutzten Computer (Peer to Peer Netzwerk). Wichtig ist, dass Sie die Software in einen Ordner installieren, auf den Sie von allen Arbeitsplätzen aus Zugriff haben.
- Setzen Sie sich nun an einen Arbeitsplatz und erstellen eine Verknüpfung zum Programm.
- Dies können Sie direkt auf dem Desktop über <rechte Maustaste / Neu / Verknüpfung> durchführen. Jetzt starten Sie das Programm auf dem Arbeitsplatz direkt vom Server.
- Auf den einzelnen Arbeitsplätzen sind somit keine Dateien unserer Software vorhanden.

Vorteil: alles liegt zentral an einer Stelle. Auf den einzelnen Arbeitsplätzen muss nichts installiert werden und auch ein Programmupdate muss nur einmal durchgeführt werden.

Nachteil: der Programmstart könnte nicht ganz so schnell wie bei einer lokalen Installation sein. Beim Einsatz von neueren Computern werden Sie dies nicht bemerken.

2. Installation auf den einzelnen Arbeitsplätzen mit zentraler Datenspeicherung

- Installieren Sie das Programm zuerst auf den einzelnen Arbeitsplätzen.
- Legen Sie jetzt auf dem Server oder dem zentral genutzten Computer einen neuen Ordner an, in dem die Projekte für unser Programm gespeichert werden sollen.
- Legen Sie den Pfad zu den Projekten auf diesen neuen zentralen Ordner. Dies müssen Sie an allen Arbeitsplätzen durchführen, auf denen das Programm installiert wurde.

Vorteil: da das Programm (die exe-Datei) nicht über das Netzwerk gestartet wird, ist der Programmstart schneller als bei einer zentralen Installation.

Nachteil: Bei einem Programmupdate oder bei der Installation von weiteren Programmen muss dies auf allen Arbeitsplätzen einzeln durchgeführt werden. Bei einem Rechnerwechsel muss das Programm erneut installiert werden.

3. Hinweis zur Registrierung

Es ist egal, ob Sie unsere Software zentral oder lokal installieren, die Abfrage der Registrierungsnummer erfolgt immer auf dem lokalen Computer. Dies bedeutet, dass Sie für jeden Computer eine Registrierungsnummer benötigen. Es gibt also keine „Floating-license“, bei der die Registrierung auf dem Server erfolgt. (Ausnahme: SJ MEPLA)

Online Update / Installation

Alle Programme der SJ Software GmbH können online über das Internet aktualisiert oder installiert werden. Um dieses Update korrekt durchführen zu können, müssen Sie mit Administratorrechten angemeldet sein.

Tipp: Starten Sie das Programm vom Desktop über rechte Maustaste -> Ausführen als Administrator

Das Update gliedert sich in 3 Bereiche:

- Programmupdate
- Formularupdate (für SJ FORMA)
- Datenbankupdate (für SJ KOSMA)

Programmupdate

Wenn Sie mit unserer zentralen Projektverwaltung SJ OFFICE arbeiten, können Sie alle eingesetzten Programme in einem Durchgang installieren oder aktualisieren.

-> siehe Menü <Extras - Live Update>

Wenn Sie mit einer „StandAlone-Version“ arbeiten, können Sie dieses Programm einzeln aktualisieren.

-> siehe Menü <Extras - Live Update>

Formularupdate

Alle Formulare in SJ FORMA können ONLINE installiert oder aktualisiert werden.

-> siehe Menü <Start - Installieren - Aus dem Internet>

Datenbankupdate

Alle Datenbanken in SJ KOSMA können ONLINE installiert oder aktualisiert werden.

-> siehe Menü <Verwaltung - Installieren – Installation aus dem Internet>

Hinweis

Wenn Sie unsere Software zentral auf einem Server installiert haben, brauchen Sie dieses Update nur einmal auf einem Arbeitsplatz durchzuführen.

-> Da die Programmdateien auf dem Server gespeichert sind, werden sie auch dort zentral aktualisiert.

Wenn Sie unsere Software jeweils lokal auf den Arbeitsplätzen installiert haben, müssen Sie dieses Update auf allen Arbeitsplätzen einzeln durchführen.

-> Da die Programmdateien auf den Arbeitsplätzen gespeichert sind, werden sie auch dort einzeln aktualisiert.

Während des Updates darf unsere Software auf keinem Arbeitsplatz gestartet sein.

WESA Software - Bestellformular

wesa software - Postfach 102601 - 86016 Augsburg - T. +49 (0)821 / 70 40 11 - F. +49 (0)821 / 74 71 457



NEUKAUF

Hiermit bestellen wir verbindlich folgende Software:

Stand: 23.09.2015

SJ Programme

| | | | |
|--|-----------|--|-------------|
| | SJ OFFICE | Neukauf erste Lizenz | 165,00 € |
| | SJ OFFICE | Neukauf weitere Lizenzen | je 41,25 € |
| | SJ AVA | Neukauf erste Lizenz | 475,00 € |
| | SJ AVA | Neukauf weitere Lizenzen | je 118,75 € |
| | SJ BAUTA | Neukauf erste Lizenz | 165,00 € |
| | SJ BAUTA | Neukauf weitere Lizenzen | je 41,25 € |
| | SJ FORMA | Neukauf erste Lizenz | je 40,00 € |
| | | BW BY BE BB HE MV NI RP SN ST SH TH | |
| | SJ FORMA | Neukauf weitere Lizenzen | je 10,00 € |
| | SJ KOSMA | Neukauf erste Lizenz Datenbankeditor | 165,00 € |
| | SJ KOSMA | Neukauf weitere Lizenzen Datenbankeditor | je 41,25 € |
| | SJ PROMA | Neukauf erste Lizenz | 165,00 € |
| | SJ PROMA | Neukauf weitere Lizenzen | je 41,25 € |

Datenbanken für SJ KOSMA

| | | | |
|--|--------------|--------------------------|-------------|
| | BTK Altbau | Neukauf erste Lizenz | 200,00 € |
| | BTK Altbau | Neukauf weitere Lizenzen | je 50,00 € |
| | BTK Neubau | Neukauf erste Lizenz | 200,00 € |
| | BTK Neubau | Neukauf weitere Lizenzen | je 50,00 € |
| | BKI komplett | Neukauf erste Lizenz | 549,00 € |
| | BKI komplett | Neukauf weitere Lizenzen | je 137,25 € |
| | SIR Altbau | Neukauf erste Lizenz | 198,00 € |
| | SIR Altbau | Neukauf weitere Lizenzen | je 49,50 € |
| | SIR Neubau | Neukauf erste Lizenz | 298,00 € |
| | SIR Neubau | Neukauf weitere Lizenzen | je 74,50 € |

Datenbanken für SJ AVA

Für die Datenbanken von sirAdos, HeinzeBauOffice und STL-Bau gibt es auf unserer Homepage eigene Bestellformulare.

| | | | |
|--|----------------|--------------------------|-------------|
| | BKI Positionen | Neukauf erste Lizenz | 549,00 € |
| | BKI Positionen | Neukauf weitere Lizenzen | je 137,25 € |

| | |
|---------------|--|
| Firma | |
| Name, Vorname | |
| Straße, Nr. | |
| PLZ, Stadt | |

| | |
|---------|--|
| E-Mail | |
| Telefon | |
| Telefax | |

Zahlungsbedingungen:

10 Tage 2% Skonto, 30 Tage ohne Skonto

Hinweise:

1. Es gelten die AGB der wesa software
2. Alle Preise in Euro zuzüglich der gesetzlichen Mehrwertsteuer

| |
|------------------------------|
| ----- Datum, Unterschrift |
|------------------------------|

WESA Software - Bestellformular

wesa software - Postfach 102601 - 86016 Augsburg - T. +49 (0)821 / 70 40 11 - F. +49 (0)821 / 74 71 457



UPDATE

Hiermit bestellen wir verbindlich folgende Software:

Stand: 23.09.2015

SJ Programme

| | | | |
|--|-----------|--|------------|
| | SJ OFFICE | Update erste Lizenz von vorheriger Version | 75,00 € |
| | SJ OFFICE | Update weitere Lizenzen von vorheriger Version | je 18,75 € |
| | SJ AVA | Update erste Lizenz von vorheriger Version | 180,00 € |
| | SJ AVA | Update weitere Lizenzen von vorheriger Version | je 45,00 € |
| | SJ BAUTA | Update erste Lizenz von vorheriger Version | 75,00 € |
| | SJ BAUTA | Update weitere Lizenzen von vorheriger Version | je 18,75 € |
| | SJ FORMA | Update erste Lizenz | je 20,00 € |
| | | BW BY BE BB HE MV NI RP SN ST SH TH | |
| | SJ FORMA | Update weitere Lizenzen | je 5,00 € |
| | SJ KOSMA | Update erste Lizenz Datenbankeditor von vorheriger Version | 75,00 € |
| | SJ KOSMA | Update weitere Lizenzen Datenbankeditor von vorheriger Version | je 18,75 € |
| | SJ PROMA | Update erste Lizenz von vorheriger Version | 75,00 € |
| | SJ PROMA | Update weitere Lizenzen von vorheriger Version | je 18,75 € |

Datenbanken für SJ KOSMA

| | | | |
|--|--------------|--|------------|
| | BTK Altbau | Update erste Lizenz von vorheriger Version | 100,00 € |
| | BTK Altbau | Update weitere Lizenzen von vorheriger Version | je 25,00 € |
| | BTK Neubau | Update erste Lizenz von vorheriger Version | 100,00 € |
| | BTK Neubau | Update weitere Lizenzen von vorheriger Version | je 25,00 € |
| | BKI komplett | Update erste Lizenz von vorheriger Version | 199,00 € |
| | BKI komplett | Update weitere Lizenzen von vorheriger Version | je 49,75 € |
| | SIR Altbau | Update erste Lizenz von vorheriger Version | 48,00 € |
| | SIR Altbau | Update weitere Lizenzen von vorheriger Version | je 12,00 € |
| | SIR Neubau | Update erste Lizenz von vorheriger Version | 68,00 € |
| | SIR Neubau | Update weitere Lizenzen von vorheriger Version | je 17,00 € |

Datenbanken für SJ AVA

Für die Datenbanken von sirAdos, HeinzeBauOffice und STL-Bau gibt es auf unserer Homepage eigene Bestellformulare.

| | | | |
|--|----------------|--|------------|
| | BKI Positionen | Update erste Lizenz von vorheriger Version | 149,00 € |
| | BKI Positionen | Update weitere Lizenzen von vorheriger Version | je 37,25 € |

| | |
|---------------|--|
| Firma | |
| Name, Vorname | |
| Straße, Nr. | |
| PLZ, Stadt | |

| | |
|---------|--|
| E-Mail | |
| Telefon | |
| Telefax | |

Zahlungsbedingungen:

10 Tage 2% Skonto, 30 Tage ohne Skonto

Hinweise:

1. Es gelten die AGB der wesa software
2. Alle Preise in Euro zuzüglich der gesetzlichen Mehrwertsteuer

| |
|------------------------------|
| ----- Datum, Unterschrift |
|------------------------------|